

# MATERIAŁY ZGŁOSZENIOWE

## NA PRZEBUDOWĘ

### ODCINKA DROGI GMINNEJ NR 116276L W M. BOŻY DAR

w km 0+000 – 0+862,60

**Obiekt:** Droga gminna nr **116276L** w m. Boży Dar o przebiegu: od drogi powiatowej nr 3271L do drogi powiatowej nr 3271L, odcinek w km 0+000 – 0+862,60 o długości 862,50 m (działki *dr* nr ewid. 1-104, 1-118 obręb Boży Dar)

**Kategoria ob.:** XXV – drogi

**Lokalizacja:** jednostka ewidencyjna: 062009\_2 Sitno

- obręb ewid. 0001 Boży Dar, gmina Sitno:
  - działka *dr* nr ewid. 1-118 (droga gminna nr 116276L);
  - działka *dr* nr ewid. 1-104 (droga powiatowa nr 3271L);

**Branża:** Drogową - przebudowa odcinka drogi gminnej nr **116276L**

**Inwestor:** Gmina Sitno,

**Adres:** Sitno 73, 22-424 Sitno

**Skład projektu:**

1. Opis techniczny
2. Warunki i uzgodnienie z ZDP
3. Część rysunkowa
  - 3.1. Orientacja – 1:25 000
  - 3.2. Projekt zagospodarowania terenu - 1:500,
  - 3.3. Przekroje normalne drogi - 1:50, 1:10

Funkcja	Imię i nazwisko	Nr uprawnień	Nr ewid. PIIB	Data	Podpis
<b>Projektant</b> Specjalność: konstrukc.-inżynier. w zakresie dróg manipulacyjnych i lotniskowych dróg startowych i manipul.	inż. Witold Mielniczuk  adres: ul. Hrubieszowska 61/25 22-400 Zamość kontakt: 5 12450785 witmiel@wp.pl	UAN-II- 8387/34/88	LUB/BD/2860/01	07.2025 r.	inż. <b>WITOLD MIELNICZUK</b> Upr. Nr UAN-II-8387/34/88 LOIB nr ewid. LUB/BD/2860/01

## SKŁAD PROJEKTU

	<i>str.</i>
1. Strona tytułowa .....	1
2. Oświadczenie projektanta o zgodności projektu z przepisami prawa budowlanego.....	2
3. Spis zawartości .....	3
4. Opis techniczny .....	4-8
5. Uzgodnienie projektu budowlanego w zakresie włączenia drogi gminnej nr 116276L do drogi powiatowej nr 3271L (dz. <i>dr</i> nr ewid. 104 obręb Boży Dar) w m. Boży Dar – pismo Zarządu Dróg Powiatowych w Zamościu znak: TT.5020.14.2025 z ..... dnia ..... 02.07.2025 ..... r. .....	9
6. Postanowienie Zarządu Dróg Powiatowych w Zamościu znak: TT.5026.5.2025 z dnia 02.07.2025 r. o warunkach wykonania przebudowy włączenia drogi gminnej nr 116276L do drogi powiatowej nr 3271L w m. Boży Dar oraz wyrażeniu zgody na dysponowanie częścią działki nr ewid. 104 na cele budowlane związane z wykonaniem zadania .....	10
7. Kopie uprawnień budowlanych i członkostwa w LOIIB .....	11-13
8. Część graficzna: .....	14
	<i>skala</i>
8.1. Orientacja - 1:25 000 .....	15
8.2. Projekt zagospodarowania terenu działek drogi (na mapie) - 1:500 .....	16
8.3. Przekroje normalne proj. drogi - 1:50, 1:10 .....	17
9. Informacja bioz .....	18-21



## OPIS TECHNICZNY

**do projektu budowlanego na przebudowę odcinka drogi gminnej nr 116276L w m. Boży Dar (działka *dr* nr 1-118) o przebiegu: Boży Dar od drogi powiatowej nr 3271L (działka *dr* nr ewid 1-104) do drogi powiatowej nr 3271L – obręb Boży Dar, odcinek w km 0+000 – 0+862,60 o długości 862,60 m**

### I. STAN ISTNIEJĄCY

#### 1. Plan sytuacyjny

Odcinek drogi gminnej nr **116276L** objęty projektem przebiega w południowo-wschodniej części gminy Sitno w obrębie 0001 Boży Dar (działka drogi *dr* nr ew. 1-118), od drogi powiatowej nr 3271L do drogi powiatowej nr 3271L (działka *dr* drogi nr 1-104).

Przedmiotowa droga gminna nr 116276L łączy drogę powiatową nr 3271L (dz. *dr* 1-104) o nawierzchni bitumicznej z tą samą drogą powiatową nr 3271L (dz. *dr* nr 1-104) o nawierzchni bitumicznej. Odcinek do przebudowy przebiega wśród pól uprawnych, obsługując także dojazd do 2 gospodarstw oraz budynku remizy z obiektami towarzyszącymi. Pas drogowy drogi gminnej nr 116276L ma szerokość 4,75 - 6,00 m. Na odcinku do przebudowy droga gminna nr 116276L ma nawierzchnię o zmiennej szerokości 2,50 - 4,50 m. Nawierzchnia drogi jest utwardzona.

Na odcinku do przebudowy droga gminna nr 116276L bezpośrednio obsługuje dojazdy do 2 gospodarstw, remizy oraz do pól w związku z produkcją rolną.

W pasie drogi gminnej nr 116276L nie występują urządzenia odwadniające.

#### 2. Sytuacja wysokościowa

Rzędne istniejące drogi gminnej nr 116276L do przebudowy zawierają się w granicach: 234,11 - w rejonie istniejącej nawierzchni bitumicznej drogi powiatowej, 239,00 - w części środkowej oraz 247,15 w części końcowej. Najniższe wartości rzędnych to 234,11, na początku odcinka, tj. krawędzi istniejącej nawierzchni bitumicznej drogi powiatowej nr 3271L. Wartość maksymalna spadku terenu osiąga 247,12 w części końcowej odcinka w km 0+862,60. Spadek terenu na całym odcinku następuje w kierunku północnym - do drogi powiatowej nr 3271L.

#### 3. Uzbrojenie techniczne

W pasie drogowym drogi gminnej nr 116276L na działce nr ewid. 1-118 oraz w rejonie skrzyżowania z drogą powiatową przebiega lokalnie podziemne uzbrojenie techniczne:

- kabel telekomunikacyjny *ts*,
- kabel telefoniczny *t*,
- gazociąg *g32*.

### II. ELEMENTY PROJEKTOWANE DO PRZEBUDOWY

#### **1. Założenia projektowe**

- Kategoria drogi – gminna;                      - Klasa drogi – D (dojazdowa);
- Szerokość jezdni zmienna – 3,75 - 4,50 m, na odcinkach wg projektu zagospodarowania działki drogowej *dr* nr ewid. 1-118, ze schodkowaniem szerokości warstw podbudowy co 5 cm dla każdej krawędzi proj. warstwy jezdni;

- ilość pasów ruchu: 2 na odcinku długości 485 m w km 0+105,50 - 0+590,50, 1 na pozostałych odcinkach;
- szerokość pasa ruchu w układzie dwupasowym – 2,25 m;
- szerokość jezdni w układzie jednopasowym - 3,75 - 4,49 m;
- Szerokość poboczy gruntowych – po 0,50 m;
- Prędkość projektowa – 40 km/h (teren niezabudowany);
- Kategoria ruchu – KR1;
- Obciążenie – 80 kN/oś;
- Poziom wód gruntowych – zwierciadło poniżej 2 m pod poziomem terenu.

## **2. Plan sytuacyjny**

Przedmiotem projektu budowlanego jest przebudowa odcinka drogi gminnej nr 116276L relacji: Boży Dar od drogi powiatowej nr 3271L odcinek w km 0+000 – 0+862,60. Droga zlokalizowana jest na działkach *dr* o numerach ewidencyjnych 1-118 (pas drogi gminnej) oraz 1-104 (pas drogi powiatowej w rejonie skrzyżowania), w obrębie Boży Dar o długości odcinka 862,60 m.

Trasa drogi posiada 4 załamania o wartościach kąta zwrotu nie przekraczających 0,42 stopnia - wg projektu zagospodarowania działek drogi.

Droga krzyżuje się z dwoma drogami gminnymi o nawierzchni gruntowej: nr 116334L

**Przebudowa drogi gminnej nr 116276L polegała będzie na wykonaniu podbudowy zasadniczej grubości 12 cm z kruszywa łamanego na istniejącej nawierzchni. Ponieważ istniejąca nawierzchnia ma zmienną szerokość (2,50 – 3,50 m) niezbędne jest wykonanie poszerzenia istniejącej nawierzchni/podbudowy do 4,90 m na odcinku dwupasowym w km 0+105,5 - 0+590,50 oraz do 4,15 - 4,40 m na odcinkach jednopasowych, z wykonaniem warstwy odsączającej grubości 15 cm z piasku, podbudowy z kruszywa łamanego o grubości 24 cm. Przed wykonaniem nawierzchni bitumicznej grubości 2x4 cm, tj. po 100 kg/m<sup>2</sup> na istniejącej nawierzchni należy zrealizować warstwę wyrównawczą średniej grubości 12 cm z kruszywa łamanego 0-31,5 mm. Zaprojektowano pobocza gruntowe szerokości po 0,50 m.**

Ponieważ droga przebiega w nasypie a szerokość w liniach rozgraniczających wynosi 4,75 - 6,00 m nie zaprojektowano rowów odwadniających.

## **3. Przekrój normalny**

Zaprojektowano przekroje normalne w ilości 2 (rys. nr 3): konstrukcja z wykorzystaniem istniejącej podbudowy oraz na poszerzeniach, uwzględniające wykonanie jezdni, poboczy gruntowych.

3.1. roboty drogowe **na poszerzeniach** (przekrój normalny 2):

- a) wykonanie konstrukcji jezdni o szer. 4,50 m na odcinku dwupasowym oraz 3,75 - 4,00 m na odcinkach jednopasowych:

- warstwa odsączająca grubości 15 cm z piasku średnioziarnistego stabilizowanego mechanicznie,
- podbudowa z kruszywa łamanego grubości warstwy 24 cm.

3.2. roboty drogowe na istniejącej szerokości jezdni (przekrój normalny 1):

- warstwa wyrównawcza średniej grubości 12 cm kruszywa (dla zapewnienia odpowiedniego kształtu przekroju poprzecznego).

3.3 roboty drogowe na całej szerokości proj. jezdni:

- warstwa wiążąca grubości 4 cm ( $100 \text{ kg/m}^2$ ) i szerokości 5,10 m z masy mineralno-bitumicznej (beton asfaltowy BA 0/12,8 mm, asfalt D50/D70),
- warstwa ścieralna grubości 4 cm ( $100 \text{ kg/m}^2$ ) i szerokości 5,00 m z masy mineralno-bitumicznej (beton asfaltowy BA 0/12,8 mm, asfalt D50/D70),
- wykonanie poboczy gruntowych szerokości po 0,50 m, po zrealizowaniu konstrukcji jezdni.

Na odcinku w km 0+000 - 0+032,50 w pierwszej kolejności należy dokonać rozbiórki istniejącej jezdni i wykonać ją na nowo w celu dostosowania poziomu przebudowywanej jezdni do poziomu posadowienia budynku remizy.

#### **4. Zjazdy**

Zaprojektowano 8 zjazdów do istniejących gospodarstw oraz istniejących dojazdów do pól - w liniach rozgraniczających pasa drogowego. 2 z tych zjazdów są skrzyżowaniami z drogami gminnymi o nawierzchni gruntowej.

#### **5. Projektowane rzędne i spadki**

Projektowane wysokości nawierzchni utwardzonej i spadki podłużne – jak istniejące, po uwzględnieniu konstrukcji podbudowy i jezdni.

#### **6. Odwodnienie**

Przewiduje się odwodnienie powierzchniowe pasa drogowego.

Wody opadowe spłyną z powierzchni jezdni drogi na przyległy teren pól, dzięki odpowiedniemu ukształtowaniu przekroju poprzecznego i powierzchni utwardzonej.

Nie zaprojektowano rowów odwadniających – droga przebiega w nasypie, brak miejsca w istniejącym pasie drogowym.

W pasie drogi powiatowej nr 3271L w odległości 2,85 m od krawędzi jezdni pod jezdnią drogi gminnej istnieje przepust żelbetowy o średnicy 80 cm i długości 20 m - do adaptacji.

#### **7. Roboty ziemne**

Roboty ziemne to wykonanie koryta pod konstrukcję podbudowy i jezdni na poszerzeniach oraz wykop dla uformowanie poboczy gruntowych.

## **8. Roboty wykończeniowe**

Roboty wykończeniowe to humusowanie i obsianie nasionami traw poboczy gruntowych.

## **9. Oznakowanie pionowe i poziome**

Oznakowanie pionowe i poziome odcinka drogi objętego przebudową - wg projektu stałej organizacji ruchu.

## **10. Ilość robót nawierzchniowych**

- warstwa odsączająca na poszerzeniach o szerokości 1,00 - 2,70 m i grubości 15 cm z piasku średnioziarnistego stabilizowanego mechanicznie – **2074 m<sup>2</sup>**,
- podbudowa zasadnicza na poszerzeniach o szerokości 1,00 - 2,70 m z kruszywa łamanego – 1988 m<sup>2</sup>,
- warstwa wyrównawcza średniej grubości 12 cm z kruszywa (profilująco-ochronna) na istniejącej nawierzchni o szerokości 2,55 - 3,15 m - 2329,93 m<sup>2</sup>,
- warstwa wiążąca o szerokości 4,60 m o grubości 4 cm z masy mineralno-asfaltowej w ilości 100 kg/m<sup>2</sup>: BA 0/12,8 mm, asfalt 50/70 na odcniku dwupasowym oraz o szerokości 3,85 m na odcinkach jednopasowych - 3849 m<sup>2</sup>
- warstwa ścieralna o szerokości 4,50 m o grubości 4 cm z masy mineralno-asfaltowej w ilości 100 kg/m<sup>2</sup>: BA 0/12,8 mm, asfalt 50/70 na odcniku dwupasowym oraz o szerokości 3,75 - 4,49 na odcinkach jednopasowych – 3769 m<sup>2</sup>.

Pobocza gruntowe szerokości po 0,50 m – 863 m<sup>2</sup>.

## **10. Uwagi, zalecenia**

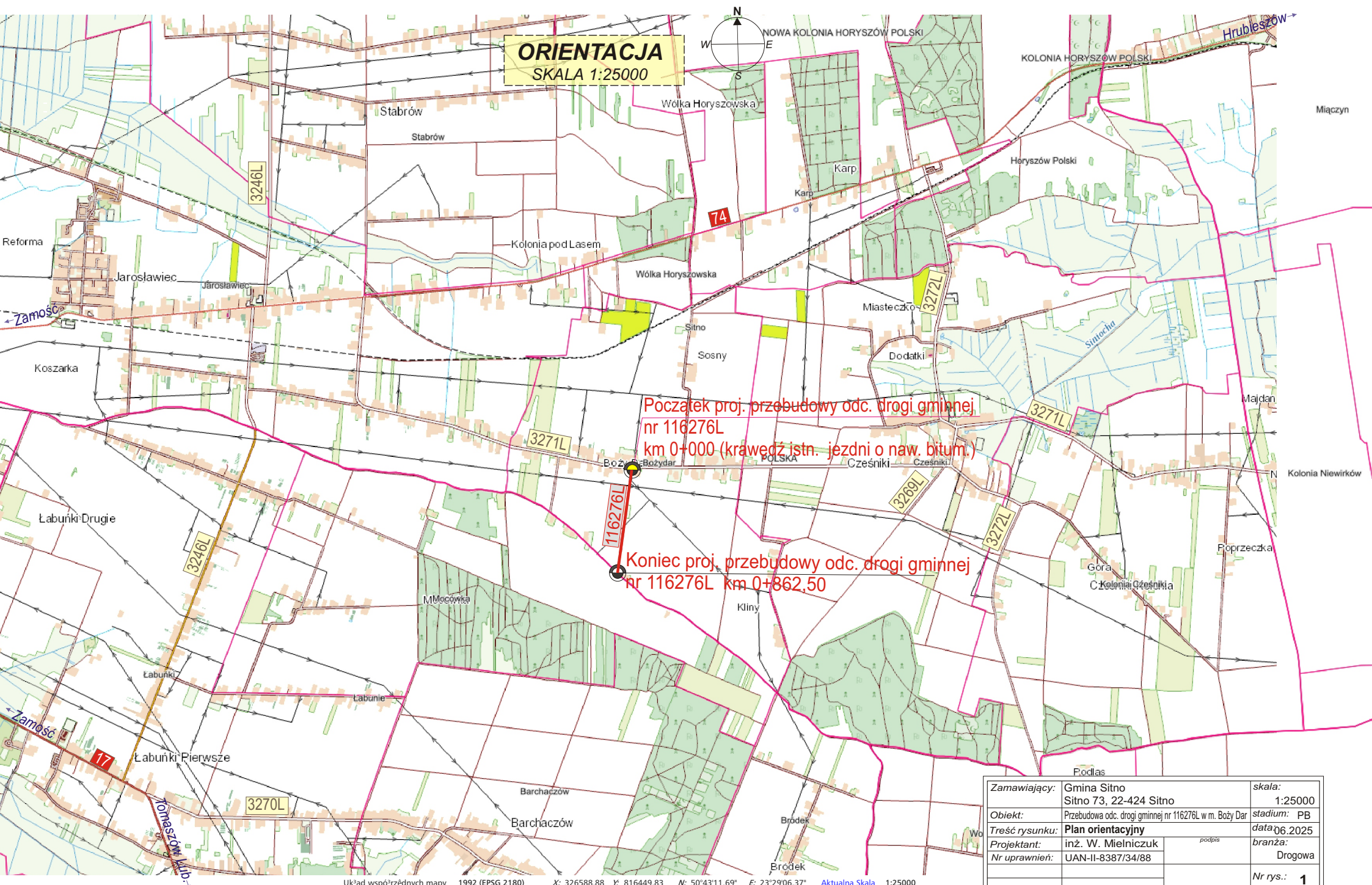
- 1) Materiały użyte do budowy winny posiadać aktualny atest o zgodności wyrobu z odpowiednią normą lub specyfikacją techniczną ewentualnie aprobatę techniczną bądź odpowiedni certyfikat/oświadczenie producenta.
- 2) Roboty winny być prowadzone z zasadami bezpieczeństwa i ochrony zdrowia.
- 3) Zlecić należy uprawnionym służbom geodezyjnym pełną obsługę prowadzonych robót wraz z wykonaniem inwentaryzacji powykonawczej.
- 4) Nie wolno zasypywać wykopu przed dokonaniem odbioru technicznego!
- 5) Przy prowadzeniu robót należy:
  - zabezpieczyć ściany wykopu – jeśli wystąpi taka konieczność,
  - ustawić zapory podłużne i poprzeczne zabezpieczające miejsce robót, w miarę potrzeb,

- zapewnić możliwość dojazdu do poszczególnych działek rolnych,
- zastosować etapowanie robót (roboty najpierw na jednej połowie jezdni, po ich zakończeniu połowa druga), celem umożliwienia w miarę normalnego funkcjonowania podmiotów (rolników) zlokalizowanych w rejonie robót.

*Opracowanie:*

inż. Witold Mielniczuk

inż. **WITOLD MIELNICZUK**  
Upr. Nr L/A/N-L/8387/54/88  
LOIB nr ewid. LUB/BS/2860/01



**ORIENTACJA**  
SKALA 1:25000



Początek proj. przebudowy odc. drogi gminnej  
nr 116276L  
km 0+000 (krawężdź istn. jezdni o naw. bitum.)

Koniec proj. przebudowy odc. drogi gminnej  
nr 116276L km 0+862,50

Zamawiający:	Gmina Sitno Sitno 73, 22-424 Sitno	skala:	1:25000
Objekt:	Przebudowa odc. drogi gminnej nr 116276L w m. Boży Dar	stadium:	PB
Treść rysunku:	Plan orientacyjny	data:	06.2025
Projektant:	inż. W. Mielniczuk	branża:	Drogowa
Nr uprawnień:	UAN-II-8387/34/88	Nr rys.:	1



MAPA DO CELÓW PROJEKTOWYCH

skala 1:500

jednostka ewidencyjna:  
[062009\_2]Słitno  
obrob ewidencyjny:  
[062009\_2.0001]Bzdar

Mapę niniejszą sporządzono na podstawie mapy  
zasadniczej w skali 1:500 oraz uzupełniono nowym  
pomiarom sył-wys.  
Identyfikator GKN.6640.2386.2024  
Układ współrzędnych -2000/8  
Poziom odniesienia - PL-EVRF2007-NH

Uwaga!

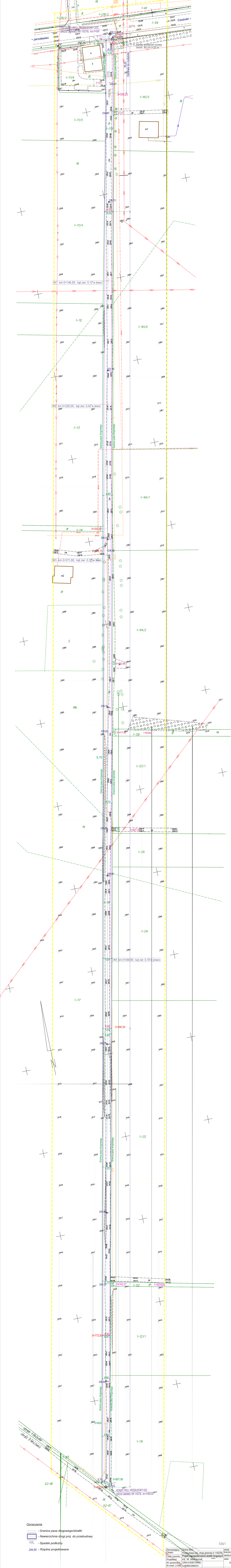
- Mapa do celów projektowych została wykonana  
bez badania obciążen służebnościami gruntowymi.

PROJEKT  
ZAGOSPODAROWANIA TERENU  
DZIAŁEK DROGOWYCH NR EWID.: 104 i 118  
- obręb Boży Dar -

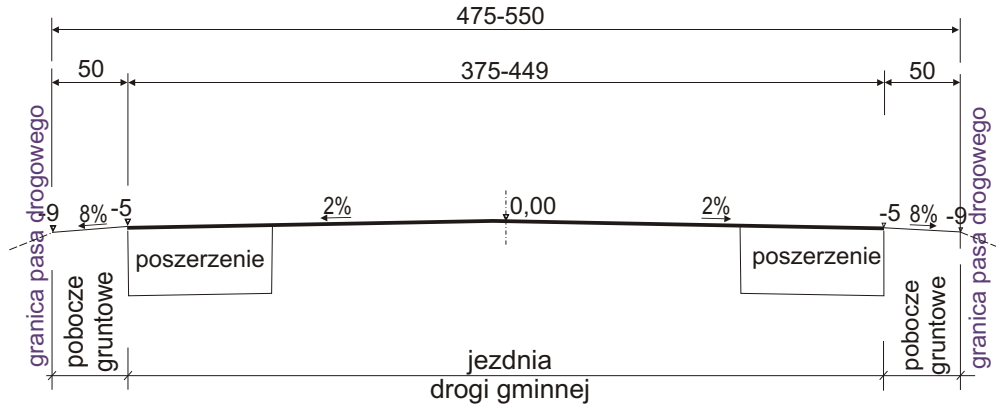
Przebudowa odc. drogi gminnej nr 116276L  
w km 0+000 - 0+862,60  
o długości 862,60 m

Skala 1:500

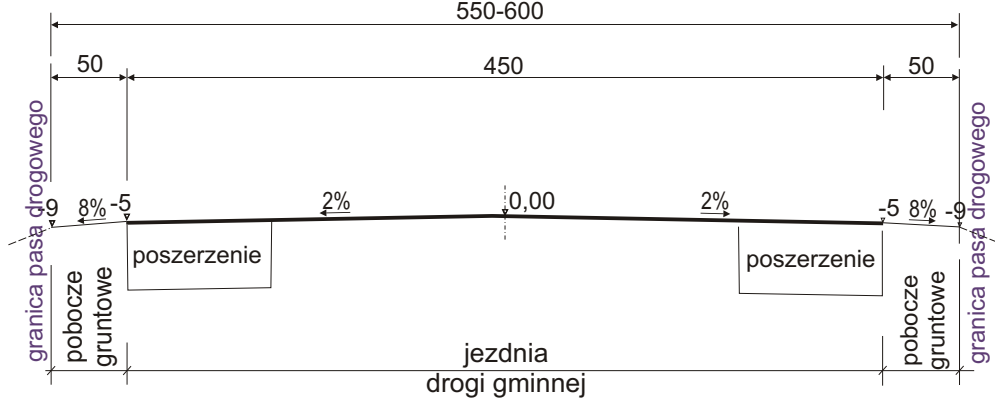
Oświadczam, że niniejszy projekt jest wynikiem moich własnych badań i obliczeń, a nie jest kradzieżą cudzych wyników. Oświadczam, że niniejszy projekt jest zgodny z obowiązującymi przepisami prawa i nie narusza praw osób trzecich.	GKN.6640.2386.2024
Organ służby geodezyjnej i kadry technicznej, który przygotował projekt	STAROSTA ZAMOJSKI
Dokumentacja otrzymała pozytywną opinię specjalisty	GKN.6640.2386.2024.1 29.10.2024
Wykonawca prac geodezyjnych	Firma Kowalski - Usługi Geodezyjne Zamówienie nr 14.22-413 Nielez NIP 6022010458 REGON 148622307
Kierownik prac:	Bogumi Zonarczuk uprawnienia zawodowe 4612
Podpis wykonawcy pracy geodezyjnej	Piotr Kowalski



Przekrój normalny  
drogi gminnej nr 116276L  
w km 0+000 - 0+105,50, 0+590,50 - 0+862,60  
Skala 1:50



Przekrój normalny  
drogi gminnej nr 116276L  
w km 0+105,50 - 0+590,50  
Skala 1:50

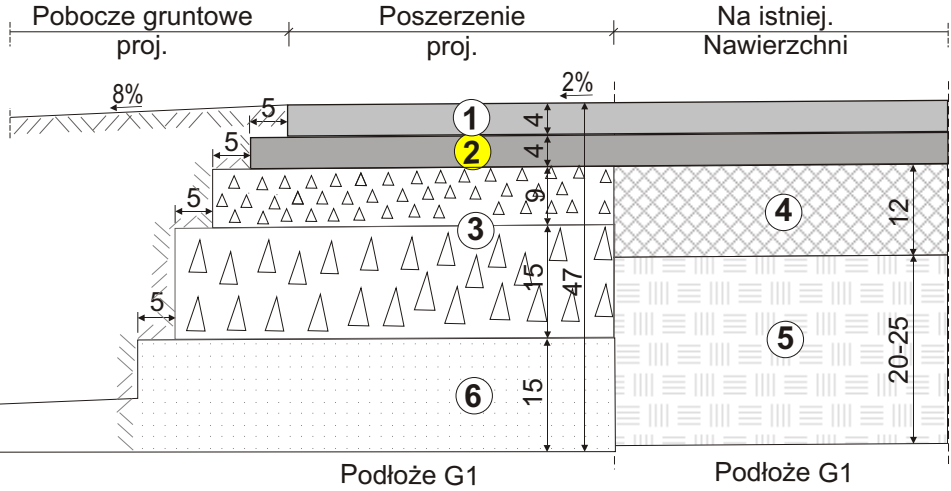
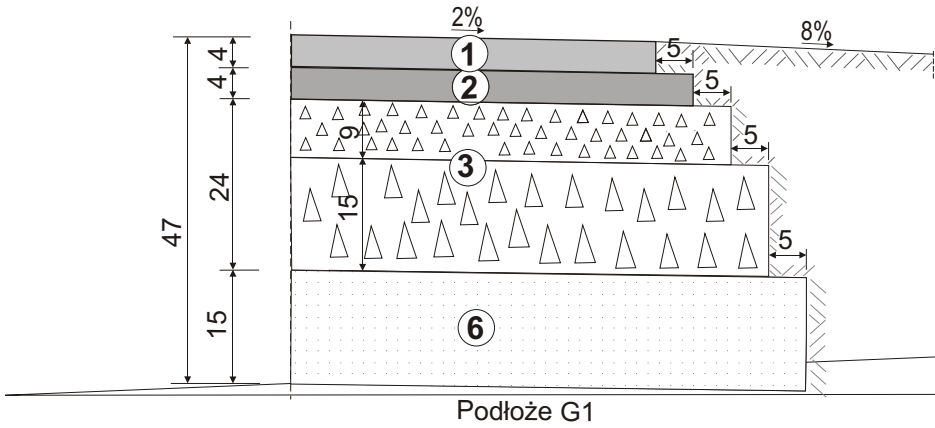


PRZEKRÓJ NORMALNY  
ODCINKA DROGI GMINNEJ  
NR 116276L W OBRĘBIE BOŻY DAR  
km 0+000 - 0+862,60  
Skala 1:10

Przekrój konstrukcyjny  
Skala 1:10

1. konstrukcja jezdni w km 0+000 - 0+035,20  
- po rozbiórce istniej. nawierzchni

2. Konstrukcja jezdni w km 0+035,21 - 0+862,60



Wymagania techniczne  
- WT2 2008 i 2010 GDDKiA

- 1 - warstwa ścieralna grubości 4 cm z betonu asfaltowego BA w ilości 100 kg/m<sup>2</sup> (po uprzednim skropieniu kationową emulsją asfaltową) - PN-EN 13108-1
- 2 - warstwa wiążąca grubości 4 cm z betonu asfaltowego BA w ilości 100 kg/m<sup>2</sup> (po uprzednim skropieniu podbudowy emulsją asfaltową) - PN-EN 13108-1
- 3 - podbudowa zasadnicza grub. 24 cm z tłucznia kamiennego stabilizowana mechanicznie, w tym:  
- w-wa dolna grubości 15 cm z tłucznia 31,5-63 mm,  
- w-wa górna grubości 9 cm z tłucznia 0-31,5 mm - PN-S-96012:1997
- 4 - warstwa wyrównawczo-wzmacniająca średniej grubości 12 cm z kruszywa 0 - 31,5 mm istniejącej podbudowy zasadniczej z kruszywa łamanego - PN-S-96012:1997
- 5 - istniejąca podbudowa grub. 20-25 cm z kruszywa łamanego
- 6 - warstwa odsączająca z piasku grub. 15 cm stabilizowana mechanicznie - PN-B-11113

Zamawiający:	Gmina Sitno Sitno 73	skala:	1:50, 1:10
Obiekt:	Odcinek drogi gminnej nr 116276L w obr. Boży Dar	stadium:	PB
Treść rysunku:	Przekrój konstrukcyjny	data:	07.2025
Projektant:	inż. W. Mielniczuk	branża:	drogowa
Nr uprawnień:	UAN-II-8387/34/88	Nr rys.:	3



Zamość, dnia 02.07.2025r.

TT.5020.14.2025

**Gmina Sitno**  
**Sitno 73**  
**22-424 Sitno**

Dot. Przebudowy drogi gminnej nr 116276L w m. Boży Dar.

W nawiązaniu do przedłożonego w dnia 01.07.2025r. projektu budowlanego w zakresie włączenia drogi gminnej nr 116276L do drogi powiatowej nr 3271L (dz. nr ewid. 104 obręb Boży Dar, gm. Sitno) w m. Boży Dar, Zarząd Dróg Powiatowych w Zamościu uzgadnia przedmiotowy projekt bez uwag.

Jednocześnie niniejsze pismo:

- nie zwalnia Inwestora z obowiązku uzyskania dokumentów wymaganych do realizacji procesu inwestycyjnego, określonych w przepisach Ustawy z dnia 7 lipca 1994r. Prawo budowlane (Dz. U. z 2024r. poz. 725),

Przed przystąpieniem do robót budowlanych należy opracować i zatwierdzić projekt czasowej organizacji ruchu. Projekt organizacji ruchu na czas prowadzonych robót winien stanowić odrębne opracowanie podlegające zatwierdzeniu zgodnie z rozporządzeniem Ministra Infrastruktury z dnia 23 września 2003r. w sprawie szczegółowych warunków zarządzania ruchem na drogach oraz wykonywanie nadzoru nad tym zarządzaniem (Dz. U. z 2017r. poz. 784 z późn. zm.).

**DYREKTOR**  
*mgr inż. Piotr Kuter*

Zamość, dnia 02.07.2025 r.

TT. 5026.5.2025

**Gmina Sitno  
Sitno 73  
22-424 Sitno**

## **POSTANOWIENIE**

Na podstawie Ustawy z dnia 7 lipca 1994r. – Prawo budowlane (Dz.U. z 2024 r. poz. 725), art.106 § 1 i § 5, art.123 Kpa (Dz. U. z 2024 r. poz. 572 ) oraz Uchwały Nr 151/2018 Zarządu Powiatu w Zamościu z dnia 19 września 2018 r. w sprawie udzielenia upoważnienia Dyrektorowi do załatwiania spraw administracyjnych,

**Zarząd Dróg Powiatowych w Zamościu w odpowiedzi na pismo z dnia 30.06.2025 r. w sprawie wydania warunków dot. przebudowy włączenia drogi gminnej nr 116276L do drogi powiatowej nr 3271L (dz. nr ewid. 104) w m. Boży Dar, gm. Sitno**

**wyraża zgodę:**

na wykonanie przebudowy włączenia drogi gminnej nr 116276L do drogi powiatowej nr 3271L (dz. nr ewid. 104) w m. Boży Dar, gm. Sitno,

**na poniższych warunkach technicznych :**

1. Projekt techniczny opracować zgodnie z wymaganiami Rozporządzenia Ministra Infrastruktury z dnia 24 czerwca 2022 r., w sprawie przepisów techniczno – budowlanych dotyczących dróg publicznych (Dz. U. z 2022 poz. 1518).
2. Odwodnienie skrzyżowania drogi gminnej nr 116276L z drogą powiatową nr 3271L należy zaprojektować w taki sposób, aby wody opadowe z drogi gminnej nie spływały bezpośrednio na jezdnię drogi powiatowej.
3. Opracować projekt zmiany stałej organizacji ruchu w związku z powstaniem nowego skrzyżowania drogi gminnej z drogą powiatową i uzyskać jego zatwierdzenie przez organ zarządzający ruchem, a następnie wprowadzić zmianę stałej organizacji ruchu.
4. Projekt techniczny podlega uzgodnieniu z Zarządem Dróg Powiatowych w Zamościu.
5. W przypadku kolizji z istniejącymi urządzeniami i obiektami infrastruktury technicznej nie związanymi z infrastrukturą drogową, Inwestor na swój koszt dokona przełożenia lub zabezpieczenia przedmiotowych urządzeń lub obiektów.
6. Zarząd Dróg Powiatowych w Zamościu wyraża zgodę na dysponowanie częścią działki nr ewid. 104 obręb Boży Dar, gm. Sitno na cele budowlane związane z wykonaniem w/w zadania.

Na podstawie art. 107 § 4 Kpa, w związku z art. 126 Kpa odstępuje się od uzasadnienia postanowienia, gdyż uwzględnia ono w całości żądania strony.

*Na postanowienie niniejsze służy stronie zażalenie do Samorządowego Kolegium Odwoławczego w Zamościu za pośrednictwem Zarządu Dróg Powiatowych w Zamościu w terminie 7 dni od daty doręczenia.*

**DYREKTOR**  
  
mgr inż. Piotr Kuter